

# REPUBLIK ÖSTERREICH

**AUSTRO CONTROL GmbH**  
LUFTFAHRTINFORMATIONSDIENST  
Schnirchgasse 17  
1030 Wien  
AUSTRIA



**AUSTRO CONTROL GmbH**  
AERONAUTICAL INFORMATION SERVICE  
Schnirchgasse 17  
1030 Wien  
AUSTRIA

Phone: +43 5 1703/3211  
Telefax: +43 5 1703/2056  
AFTN: LOWWYNYX  
e-mail: [nof@austrocontrol.at](mailto:nof@austrocontrol.at)

**REPUBLIC OF AUSTRIA**

**AIC**

**A 1/24**

**16 JAN 2024**

Dieses AIC umfasst 3 Seiten.  
Durch dieses AIC wird AIC A 17/23 ersetzt.

This AIC includes 3 pages.  
This AIC replaces AIC A 17/23.

**INKRAFTTRETUNGSDATUM/EFFECTIVE DATE: 25 JAN 2024**

## **SICHTFLUGVERFAHREN LOWS ERGÄNZENDE BESTIMMUNGEN ZUR LÄRM- MINDERUNG IN DER PLATZRUNDE**

Dieses AIC dient als Ergänzung zu den in der AIP Österreich, LOWS AD 2.22 Pkt. 2.2. verlautbarten VFR Verfahren für den Flughafen Salzburg (LOWS). Das AIC ist daher immer zusammen mit den in der AIP verlautbarten Verfahren zu lesen!  
Um ein Überfliegen von dichtbesiedelten Gebieten rund um den Flughafen Salzburg (vor allem im Abflug und Anflug) möglichst zu vermeiden, ist folgendes Verfahren, wie auf Seite 2 dargestellt, anzuwenden.

Anflug RWY 15 / Abflug RWY 33: Das „Long Pattern“ entlang des Flusses Saalach soll grundsätzlich als „Standard Pattern“ geflogen werden.

Die dargestellte Platzrunde soll geflogen werden:

- Sofern nicht anders von TWR aufgetragen
- Wenn es die Sichtverhältnisse erlauben nach VFR zu navigieren
- Wenn es die „Performance“ des Luftfahrzeuges zulässt
- Der verantwortliche Pilot mit dem Verfahren vertraut ist

Helicopter-Schulflüge sollen die Verfahren auf Seite 3 beachten!

## **VFR PROCEDURES LOWS ADDITIONAL REGULATIONS TO MINIMIZE NOISE IN THE TRAFFIC CIRCUIT**

This AIC is a complement to the published VFR procedures for Salzburg airport laid down in the AIP Austria, LOWS AD 2.22 item 2.2. for Salzburg Airport. This AIC shall always be read together with procedures laid down in AIP Austria!

To avoid overflying dense populated areas around the Salzburg airport the following traffic circuit (track over ground) as shown in the illustration on page 2 should be flown.

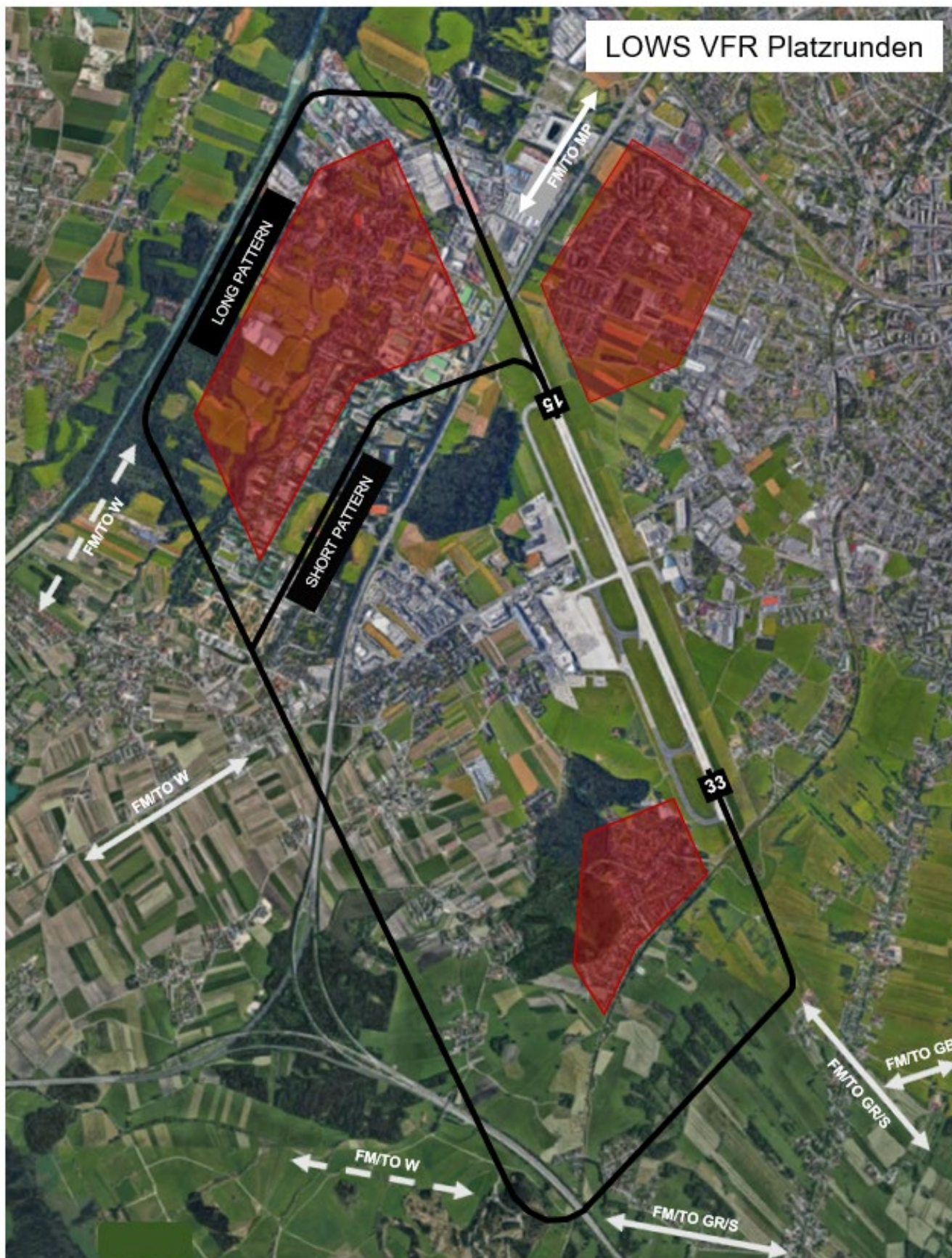
Arrival RWY 15 / Departure RWY 33: Generally the 'Long Pattern' along river Saalach should be the standard pattern to be flown.

The recommended traffic circuit shall normally be used:

- If there is no other clearance from TWR
- If the visual conditions allow to navigate along that track
- If the performance of the aircraft concerned allows to use that flight track
- The pilot is familiar with that noise abatement procedure

Helicopter training flights should adhere to the recommended procedures at page 3!

# LOWS VFR Platzrunden





### Helikopter-Schulplatzrunden:

Ergänzend zu den Bestimmungen auf Seite 1 sollen Helikopter-Schulplatzrunden wie in der nachfolgenden Abbildung abgeflogen werden.

Der große Unterschied zur vorab beschriebenen Platzrunde besteht darin, dass die „Helikopter“ Standard Platzrunde die kurze Platzrunde ist und diese im Norden (Queranflug RWY 15) genau über der Autobahn geflogen wird.

Helikopter-Piloten müssen beachten, dass bei zeitgleichen Platzrundenbetrieb mit Flächenflugzeugen, diese die „Lange Platzrunde“ als Standard Platzrunde fliegen. Auch wenn es von der Flugplatzkontrollstelle TWR eine Verkehrsinformation geben wird, sollen Helikopter besonders darauf achten dem vorausfliegenden Flächenflugzeug nicht den Flugweg abzuschneiden (z.B. Geschwindigkeit anpassen).

Bei verzögertem Anflug soll in der Trainingsarea Untersberg anstatt der Warterunde West gehalten werden.

### Helicopter training patterns:

Additionally to the regulations on page 1 helicopter training flights should fly the traffic circuit as shown in the illustration below.

The main difference for helicopters: The 'standard traffic circuit' should be the 'short pattern', and this should be flown (right base RWY 15) over the motorway.

When flying according the recommended traffic circuits helicopter pilots shall take care, that other aircraft will fly the 'long pattern' as standard traffic circuit. Although ATC TWR will provide traffic information, helicopter pilots shall take special care not to cut away the flight path of the other ('number one') traffic (e.g. adjust speed).

In case of expected longer delay of the approach clearance the "Trainingsarea Untersberg" should be used instead of Holding Pattern West.

